

# GEBRAUCHS- ANWEISUNG



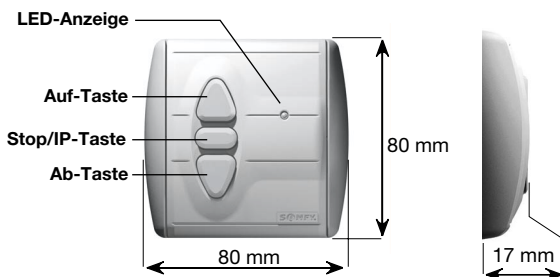
Damit Sie die Vorzüge Ihres Funk-Wandsenders Centralis RTS optimal nutzen können, bitten wir Sie diese Gebrauchsanweisung genau durchzulesen. Für Fragen, Anregungen und Wünsche stehen wir Ihnen unter der Rufnummer 0180/5252131 gerne zur Verfügung.

**inteo** Centralis RTS

**Centralis RTS** ist der Funk-Wandsender aus dem neuen inteo-Steuerungsprogramm von SOMFY, der Ihre elektrisch betriebenen Rollläden, Markisen oder Außen-Jalousien steuert.

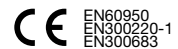
Da die Fahrbefehle per Funk übertragen werden, reduziert sich der Installationsaufwand erheblich. Die Funkreichweite beträgt bis zu 300 Meter im freien Feld und 20 Meter in Gebäuden. Mit dem Centralis RTS können alle SOMFY RTS-Funkempfänger angesteuert werden.

## 1. Merkmale



### Centralis RTS

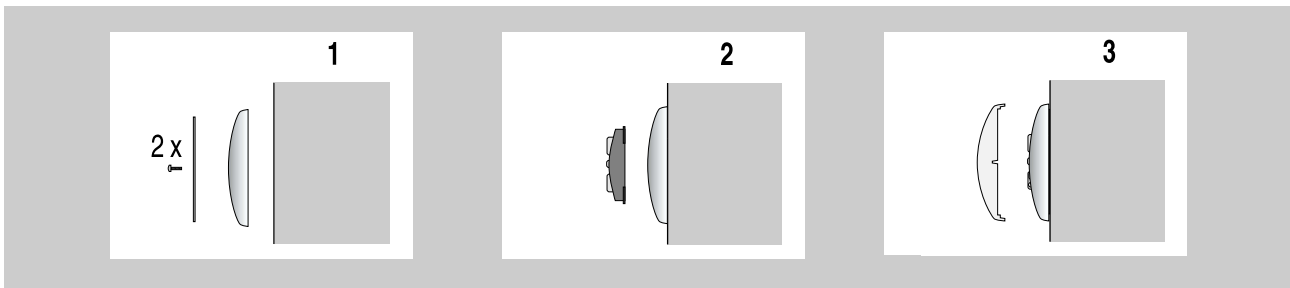
<b>Artikel-Nummer:</b>	101044
<b>Betriebsspannung:</b>	3V-Batterie Typ CR 2430
<b>Funkfrequenz:</b>	433,42 MHz
<b>Schutzklasse:</b>	III
<b>Betriebstemperatur:</b>	+5°C bis +40°C
<b>Umgebungsbedingungen:</b>	trockene Wohnräume
<b>Funkzulassung:</b>	CE 0165



## 2. Installation



- Die Reichweite von Funksteuerungen wird durch die gesetzlichen Bestimmungen für Funkanlagen und die baulichen Gegebenheiten begrenzt. Bitte achten Sie bei der Projektierung darauf, dass ausreichender Funkempfang gewährleistet ist.
- Um die Empfangsqualität nicht zu beeinträchtigen, sollte bei der Installation darauf geachtet werden, dass ein Mindestabstand von 30 cm zwischen einem Centralis RTS und einem Funkempfänger eingehalten wird.
- Centralis RTS sollte nicht in direkter Nähe metallischer Flächen installiert werden. Starke lokale Sendeanlagen (z.B.: Funk-Kopfhörer) deren Sendefrequenz mit der der Steuerung identisch sind, können die Funktion beeinflussen.



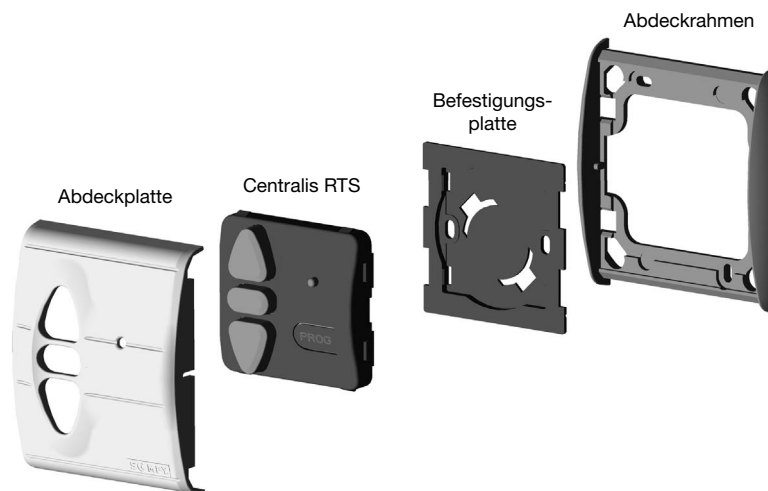
- Befestigungsplatte in den Abdeckrahmen einsetzen.
- Befestigungsplatte und Abdeckrahmen mit zwei Schrauben an der Wand befestigen.

- Centralis RTS in die Befestigungsplatte einsetzen.

- Abdeckplatte aufstecken.



**Achtung:** Achten Sie darauf, dass im Bereich der Schrauben keine elektrischen Leitungen verlaufen!



# 3. Programmierung

Je nach gewünschter Zuordnung kann bei der Programmierung eine Einzel- und Zentralbedienung, Gruppen- oder Mehrpunktbedienung realisiert werden.



— Programmier-taste

Die Vorgehensweise für das Einlernen eines Centralis RTS auf einen Funkempfänger hängt von der Art des verwendeten Empfängers ab. Sie finden daher eine ausführliche Beschreibung der entsprechenden Programmierabläufe in der Gebrauchsanleitung, welche den einzelnen SOMFY RTS-Funkempfängern beiliegt.

## 3.1 Einlernen eines ersten Centralis RTS auf einen Empfänger

1. Setzen Sie den Empfänger in Programmierbereitschaft (eine ausführliche Beschreibung der hierzu notwendigen Schritte finden Sie in der Gebrauchsanleitung welche dem Empfänger beiliegt).
2. Drücken Sie kurz die PROG-Taste am Centralis RTS.
  - je nach verwendetem Empfänger erhalten Sie eine optische (Leuchtdiode blinkt) oder akustische (Piep-Töne) Rückmeldung, dass das Einlernen erfolgreich abgeschlossen wurde.

### 3.2 Einlernen eines weiteren Centralis RTS auf einen Empfänger

1. Halten Sie die PROG-Taste des Centralis RTS welcher bereits auf den Empfänger eingelernt worden ist gedrückt, bis Sie eine optische (Leuchtdiode leuchtet) oder akustische (Piep-Töne) Rückmeldung erhalten.  
→ Der entsprechende Empfänger befindet sich nun in Lernbereitschaft (je nach Empfänger bleibt diese Lernbereitschaft 1 oder 2 Minuten erhalten)
2. Drücken Sie anschließend kurz die PROG-Taste am Centralis RTS welchen Sie **neu** auf diesen Empfänger einlernen wollen.  
→ Je nach verwendetem Empfänger erhalten Sie eine optische (Leuchtdiode blinkt) oder akustische (Piep-Töne) Rückmeldung, dass das Einlernen des neuen Senders erfolgreich abgeschlossen wurde.

Auf einen Empfänger können so bis zu 16 Sender eingelernt werden.

### 3.3 Löschen eines Centralis RTS aus einem Empfänger



**Achtung:**

*Ein Centralis RTS kann sich niemals selber aus einem Empfänger löschen. D.h. um einen Centralis RTS aus einem Empfänger zu entfernen, müssen vorab mindestens zwei Sender auf diesen Empfänger eingelernt worden sein.*

1. Halten Sie die PROG-Taste des Centralis RTS welcher bereits auf den Empfänger eingelernt worden ist gedrückt, bis Sie eine optische (Leuchtdiode leuchtet) oder akustische (Piep-Töne) Rückmeldung erhalten.  
→ Der entsprechende Empfänger befindet sich nun in Lernbereitschaft (je nach Empfänger bleibt diese Lernbereitschaft 1 oder 2 Minuten erhalten).
2. Drücken Sie anschließend kurz die PROG-Taste am Centralis RTS welchen Sie aus diesem Empfänger löschen wollen.  
→ Je nach eingesetztem Empfänger erhalten Sie eine optische (Leuchtdiode blinkt) oder akustische (Piep-Töne) Rückmeldung, dass der Sender erfolgreich aus dem Empfänger gelöscht wurde.

# 4. Batterie

*Centralis RTS wird von einer handelsüblichen 3V-Batterie (Typ CR 2430) versorgt. Die Lebensdauer der Batterie beträgt ca. 3 Jahre bei durchschnittlich 4 Fahrbefehlen pro Tag. Sobald die integrierte LED-Anzeige am Centralis RTS nicht mehr aufleuchtet, sollte die Batterie getauscht werden.*

- 1.) Entfernen Sie die Abdeckung des Centralis RTS vorsichtig mit einem kleinen Schraubendreher.
- 2.) Lösen Sie den Centralis RTS mit einem Schraubendreher von der Befestigungsplatte.
- 3.) Tauschen Sie die leere Batterie, die sich auf der Rückseite des Centralis RTS befindet.

Achten Sie beim Einlegen der neuen Batterie bitte auf die richtige Polarität (der beschriftete Teil der Batterie muss sichtbar sein).

- 4.) Bitte entsorgen Sie die leere Batterie in einem hierfür vorgesehenen Container.

